

www.raciborz.pl

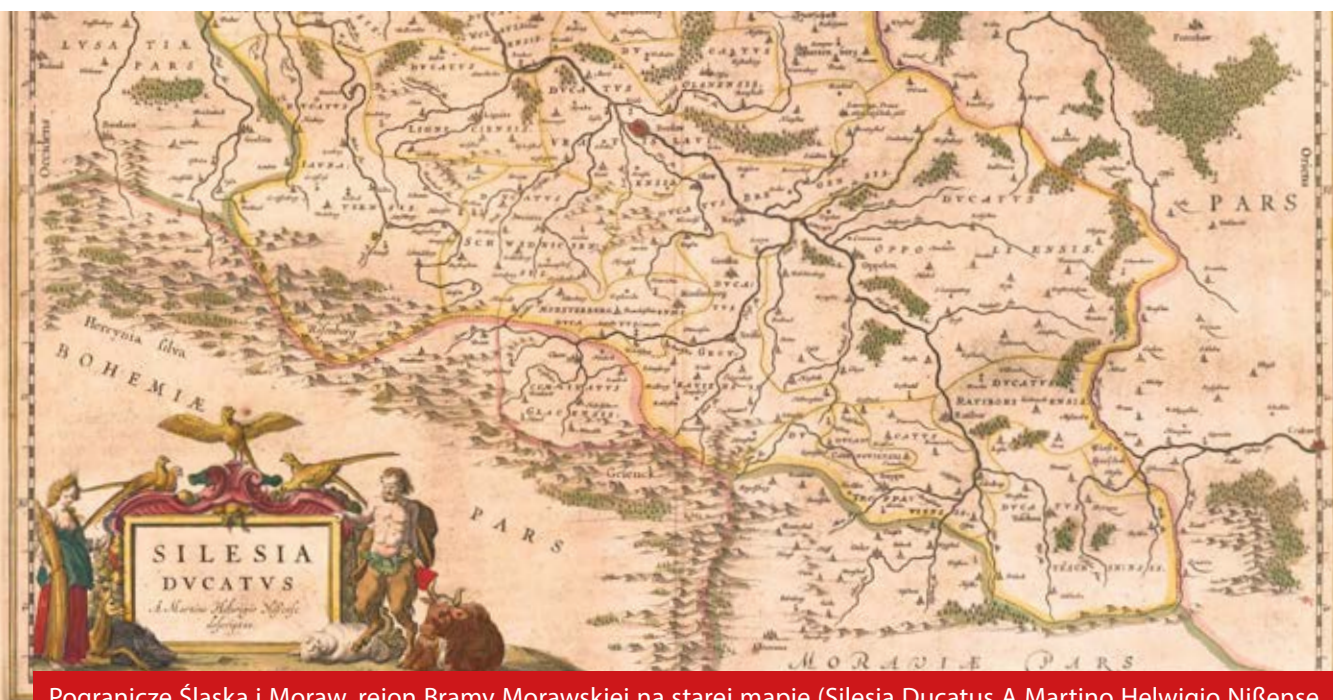


RACIBÓRZ

Od dwustu lat
inwestują u nas najlepsi

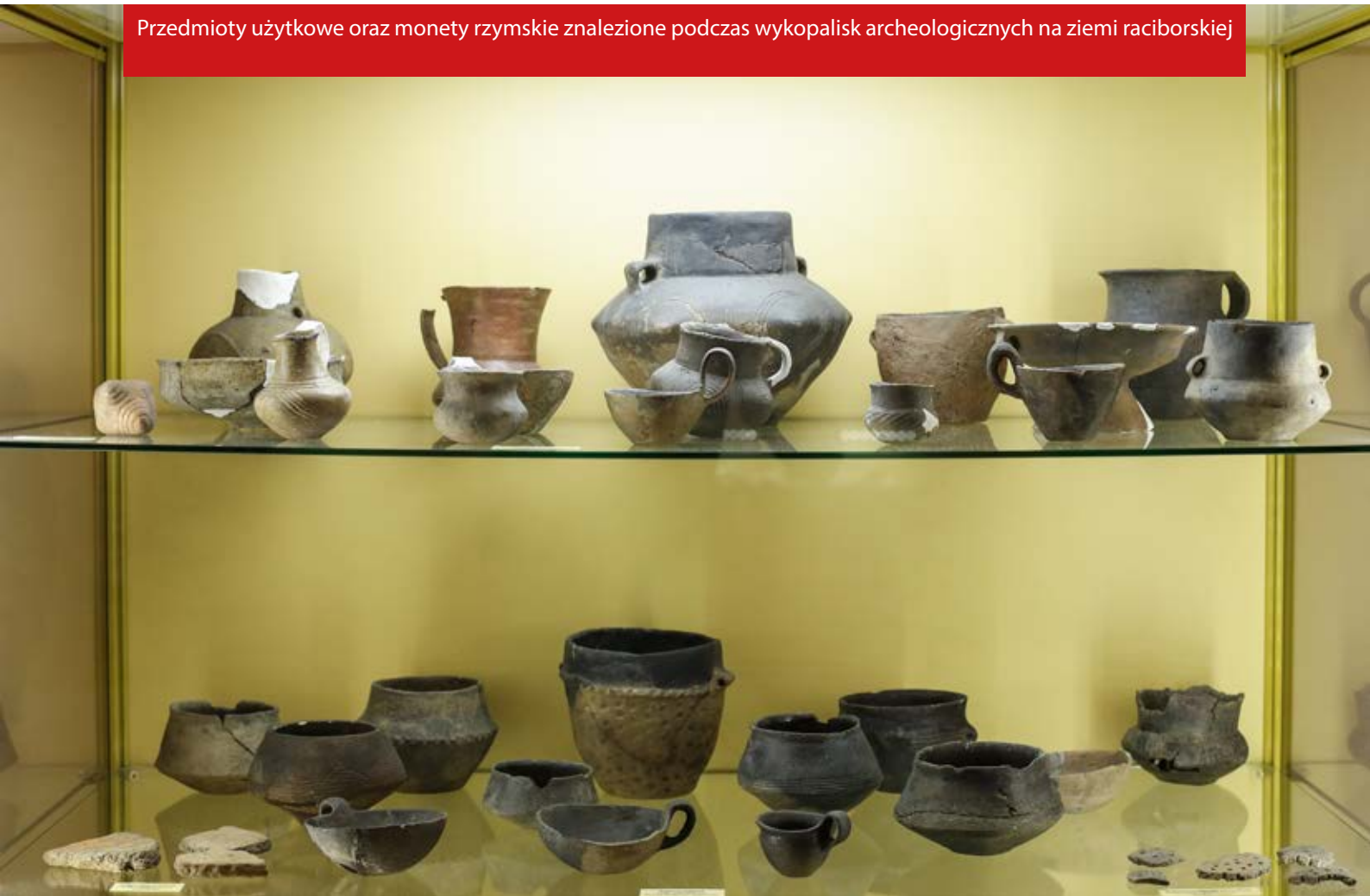
Na Bursztynowym Szlaku

Najstarsze ślady wymiany handlowej na ziemi raciborskiej sięgają starożytności, kiedy to przez pobliską Bramę Morawską (obniżenie pomiędzy Karpatami Zachodnimi i Pogórzem Śląskim a Sudetami Wschodnimi) wiódł Szlak Bursztynowy, biorący początek w Akwilei nad Adriatykiem. Kupcy rzymscy podążali na północ po cenny bursztyn, kupując go najpierw od Celtów, a potem docierając aż do Bałtyku. Bursztyn odnaleziono podczas wykopalisk w Łubowicach koło Raciborza. W IX-VI wieku przed naszą erą funkcjonował tu gród kultury łużyckiej, największy z odkrytych na ziemiach polskich. Było to ważne centrum wymiany handlowej. Od V do II wieku p.n.e. ziemia raciborska była zasiedlona przez Celtów, którzy karczowali stare naodrzańskie puszcze i zamieniali je na pola uprawne, rozwijali górnictwo, metalurgię i garncarstwo. Z licznych wzmianek wynika, że Racibórz był stolicą starożytnych Kwadów, którzy po klęsce w wojnach z Juliuszem Cezarem otworzyli na pograniczu Śląska i Moraw państwo Regnum Vannianum, utrzymując kontakty polityczne i gospodarcze z Cesarstwem Rzymskim. Już w XIX wieku odnotowano w Raciborzu i okolicach liczne znaleziska monet rzymskich, a także innych zabytków pochodzących z Imperium Romanum. Należy do nich m.in. posążek boga Marsa, odnaleziony w 1892 roku w Pawłowie. Kontakty handlowe z Rzymem rozwinęły się w pierwszych wiekach naszej ery. – Szlak Bursztynowy nie był jedynie traktem handlowym, ale wielkim zjawiskiem kulturowym. Umożliwił eksport na północ zjawisk i technologii. Był bardzo ważny dla całokształtu rozwoju cywilizacyjnego – przekonuje prof. Jan Chochorowski, wybitny polski archeolog z Krakowa prowadzący od wielu lat badania na ziemi raciborskiej.



Pogranicze Śląska i Moraw, rejon Bramy Morawskiej na starej mapie (Silesia Ducatus A Martino Helwigio NiBense descriptus – Willem Janszoon Blaeu, 1571-1638)

Przedmioty użytkowe oraz monety rzymskie znalezione podczas wykopalisk archeologicznych na ziemi raciborskiej



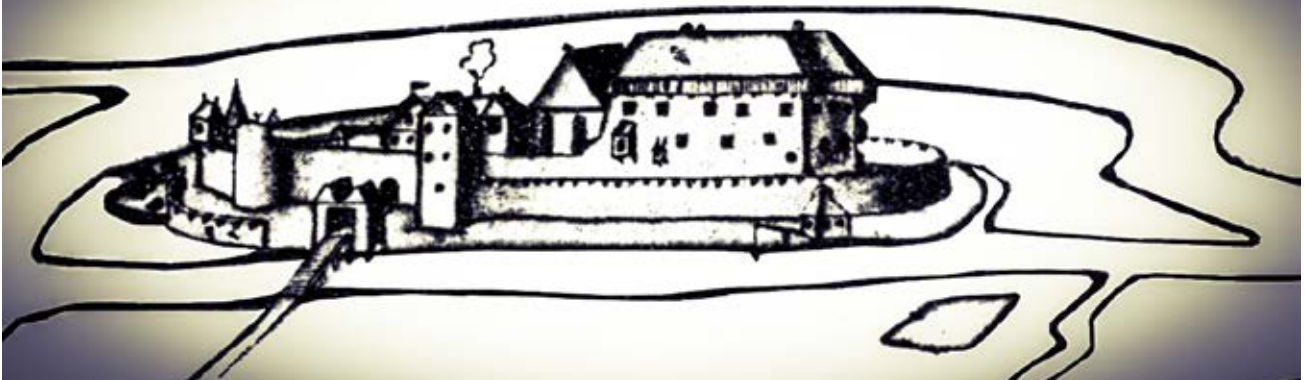
Denary srebrne Wespazjana, Trajana, Hadriana i Marka Aureliusza

Racibórz stolicą Górnego Śląska

Pierwsza źródłowa wzmianka o Raciborzu dotyczy 1108 roku, kiedy to tutejszy drewniany gród na prawym brzegu Odry (obecnie dzielnica Ostróg) został zajęty przez wojska polskiego księcia Bolesława Krzywoustego. Racibórz stał się najpierw siedzibą polskiego kasztelana, a w II połowie XII wieku urósł do rangi stolicy księstwa górnej Odry. W drewnianym grodzie, który w XIII wieku zaczęto przekształcać w gotycki zamek, rezydował władca księstwa opolsko-raciborskiego. Pierwszym z nich był Mieszko IV Laskonogi (syn księcia Władysława Wygnańca, wnuk Krzywoustego), który w 1210 roku został panem Krakowa i dzielnicowym władcą Polski. Wraz z karierą polityczną Mieszka rosła ranga Raciborza jako ważnego ośrodka władzy, handlu oraz rzemiosła, skoncentrowanego zarówno na podgrodziu na Ostrogu, jak i w pobliskiej lewobrzeżnej osadzie Stara Wieś (dziś dzielnica Raciborza), gdzie już w połowie XI wieku – jak chce tradycja – istniała osada targowa z bóżnicą żydowską. Książę Raciborza rozwijał górnictwo kruszcowe srebra w okolicach Bytomia, zaś w raciborskiej mennicy bił srebrne brakteaty ze słowiańskim napisem MILOST, co znaczy cześć lub uszanowanie. To najstarszy pomnik języka polskiego na monecie. Racibórz pozostał ważnym piastowskim ośrodkiem władzy w czasach potomków księcia Mieszka Laskonogiego, zaś wymianie handlowej sprzyjało dogodne położenie nad Odrą oraz na skrzyżowaniu szlaków handlowych z Wrocławia do Krakowa i na południe, do Czech.



Najstarszy znany widok raciborskiego zamku



Zasięg Polski w czasach tworzenia księstwa raciborskiego (atlas Joachima Lelewela, Lipsk 1847)

Mieszko IV Laskonogi, książę Raciborza, pan Krakowa, dzielnic, władca Polski, poniżej jego krewniacy: dziadek Bolesław Krzywousty, ojciec Władysław Wygnaniec i prawnuk Władysław Łokietek

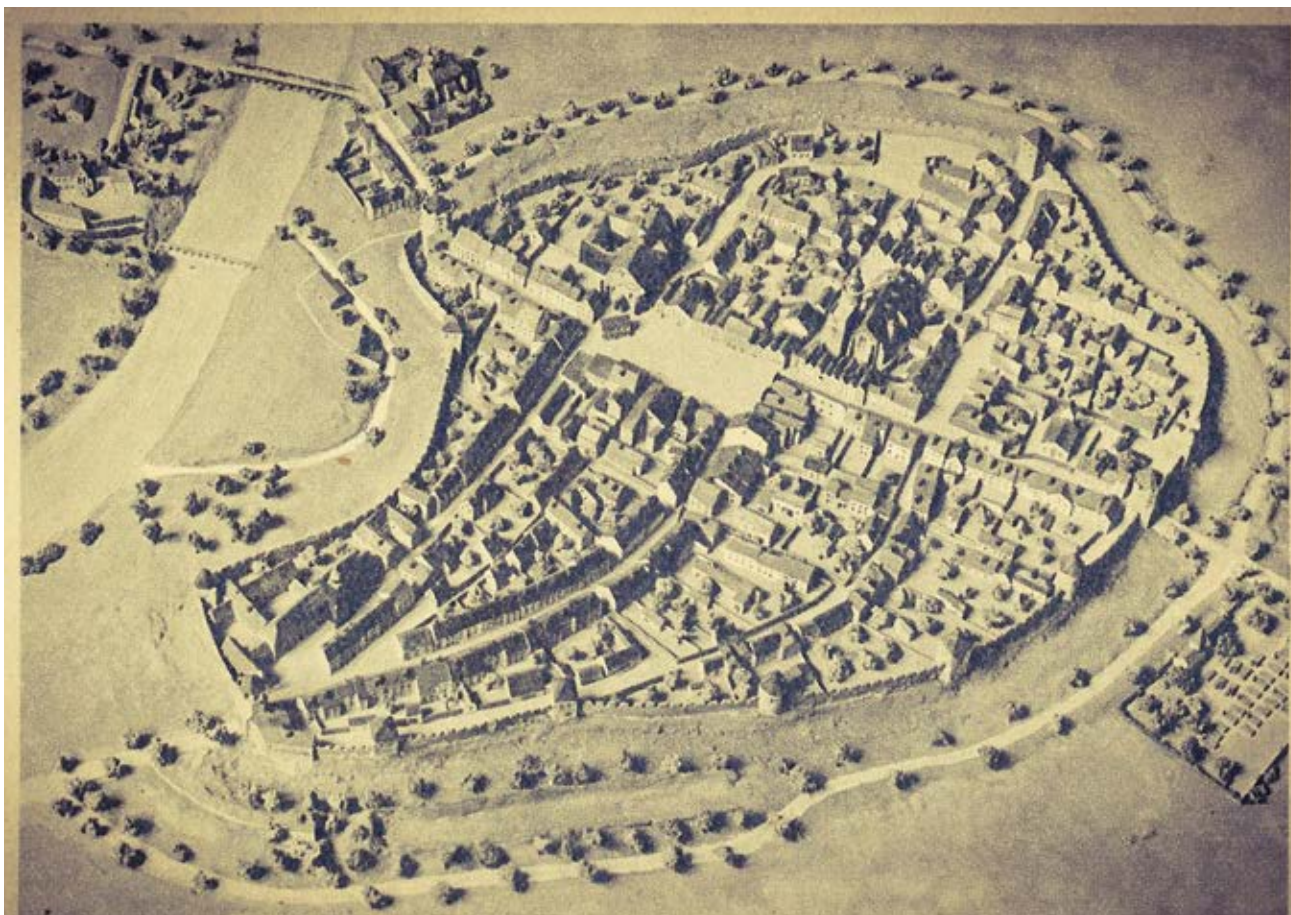


Osadnicy z Niderlandów

Książę Mieszko Laskonogi, jego syn Kazimierz oraz wnukowie Mieszko Otyły i Władysław doprowadzili do rozkwitu gospodarczego swoich górnośląskich ziem. Był to złoty okres piastowski. Władcy sprzyjali fundacjom klasztornym oraz lokacjom miast i wsi. Przed 1217 rokiem, na lewym brzegu Odry, naprzeciwko grodu, powstało miasto Racibórz, założone przez około dziewięćset osadników z Zachodu, Flamanów i Walonów, czyli dzisiejszych Belgów i Holendrów. Racibórz aż do schyłku XIII wieku rządził się prawem flamanadzkim. Osadnicy, biegli w karczowaniu lasów pod pola uprawne i sztuce hydrotechnicznej, zbudowali akwedukt (kanał) doprowadzający wodę do miasta ze wsi Bieńkowice. Dali początek raciborskim cechom rzemieślniczym. Na rynku stanął dom kupców. Miasto nabrało znaczenia jako osada targowa na szlakach łączących kraje basenu Morza Śródziemnego z Europą Północną oraz Ruś z Europą Zachodnią. Rozwijał się handel odrzański i rybołówstwo. Żyzne lewobrzeżne raciborskie gleby dostarczały dużych ilości płodów rolnych. Z końcem XIII wieku Racibórz miał blisko 3000 mieszkańców, co sytuowało go obok Krakowa i Wrocławia wśród najludniejszych miast południowej Polski. W tym też czasie zmieniono ustrój, przekazując władzę z rąk dziedzicznego wójta w ręce rady miejskiej i burmistrza.

Akwamanila – ceramiczne narzędzie na wodę do polewania rąk, import z Europy Zachodniej odnaleziony podczas wykopalisk przy ul. Zborowej w Raciborzu



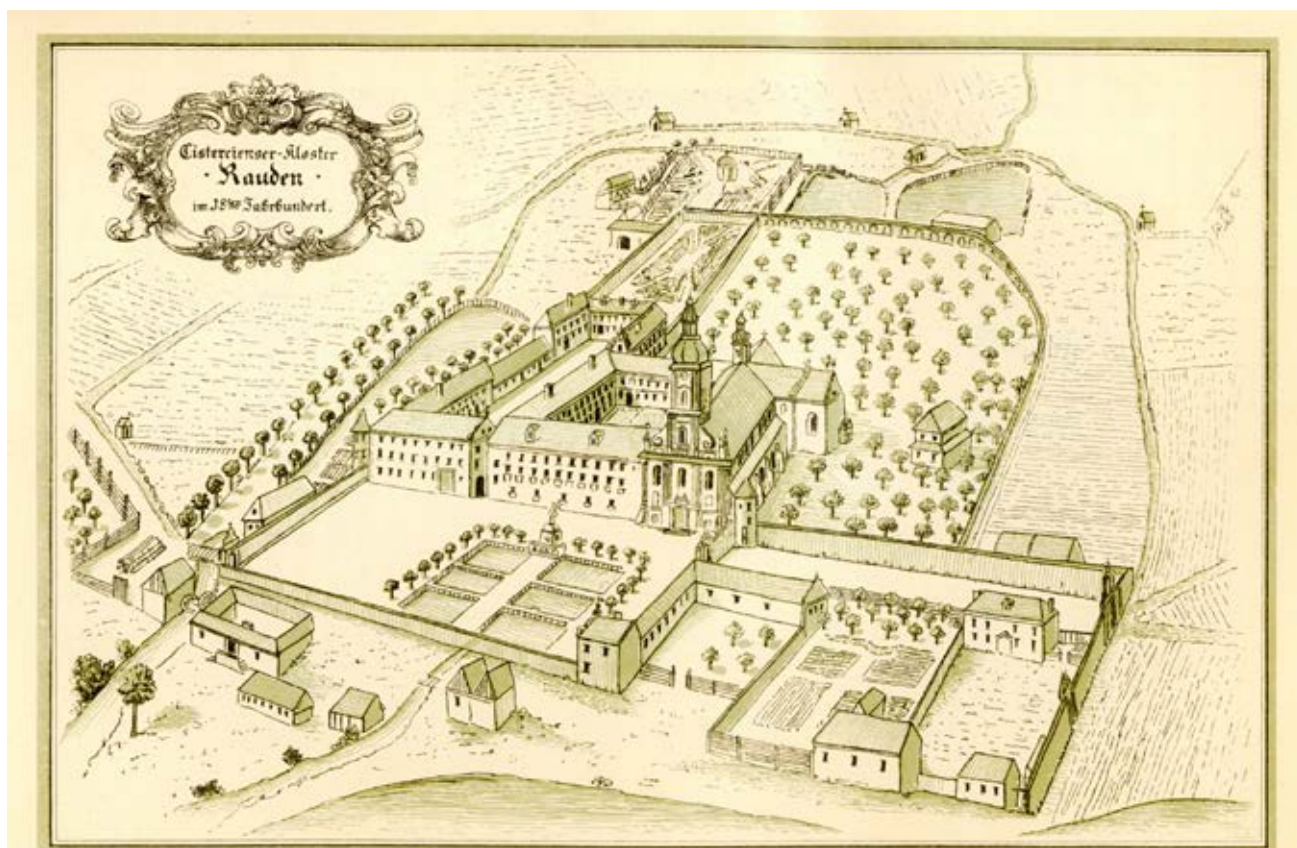


Racibórz, tzw. Stare Miasto, założone przed 1217 rokiem, tu na makiecie z 1810 roku, na prawym brzegu Odry widoczny zamek – ośrodek władzy państwowej i książęcej, oraz poniżej dokument z przywilejem dla miasta Raciborza



Klasztory nośnikiem postępu

W średniowiecznej Europie istotnym nośnikiem postępu były klasztory. Największe osiągnięcia mają tu cystersi, którzy posiadali w Raciborzu swój dom handlowy, podległy pobliskiemu klasztorowi w Rudach. Mnisi, zgodnie z regułą zakonną św. Bernarda z Clairvaux, wybierali pod lokację opactwa trudno dostępne, zalesione tereny, które przekształcali w sprawnie funkcjonujące gospodarstwa feudalne. Rozwinęli leśnictwo, smolarstwo, bartnictwo i pszczelarstwo, piwowarstwo, warzywnictwo, sadownictwo, gorzelnictwo, a także gospodarkę rybacką, zakładając liczne stawy, zwane tu rybnikami. Stawy takie zachowały się do dziś w Raciborzu-Markowicach, na terenie rezerwatu Łęczczok, będącego jedną z największych atrakcji turystycznych miasta. Cystersi stworzyli ponadto sieć leśnych traktów, umożliwiających wymianę handlową w księstwie opolsko-raciborskim, szczególnie pomiędzy Raciborzem a Gliwicami. Częste kontakty mnichów rudzkich z siostrzanymi klasztorami w Europie Zachodniej sprzyjały przenoszeniu na Górny Śląsk nowoczesnej podówczas myśli technicznej i rolniczej.



Cysterski zespół klasztorno-pałacowy w Rudach



Obecna ul. Mickiewicza, dawniej Dworcowa na wysokości skrzyżowania z ul. Zborową, gdzie cystersi mieli w Raciborzu swój dom



Dawne stawy cysterskie w Łęczczoku, dziś rezerwat przyrody

Rzemiosło z tradycjami

Rzemieślnicze tradycje Raciborza rozwijane są od początku XIII wieku, a świadectwo tego znajdujemy m.in. w zachowanych nazwach ulic (Szewska, Kowalska, Rzeźnicza). Sławne na cały Śląsk były wyroby raciborskich piekarzy i cukierników – przede wszystkim pierniki. Najsmaczniejsze szykowano na doroczny styczniowy jarmark św. Marcelego, patrona miasta. Jak głosi tradycja, ciasto do ich wypieku musiało przez rok fermentować w dębowej beczce w piwnicy, a formę należało wykonać z drzewa owocowego – gruszy, jabłoni lub lipy. Wyroby raciborskich rzemieślników oraz towary kupców przyjeżdżających nieraz z najodleglejszych zakątków Europy można było również kupić podczas kwietniowych jarmarków św. Marcina i sierpniowych św. Bartłomieja. W 1787 roku w Raciborzu funkcjonowały aż dwadzieścia cztery cechy.



Pieczęć miasta Raciborza



Kowal (cyna ze zbiorów Muzeum w Raciborzu)

Najwięcej było rzeźników i piekarzy. Wzorem innych miast raciborscy rzemieślnicy mężnie stawali do obrony miasta podczas najazdów. Cechy udzielały pożyczek swoim członkom, sprawowały opiekę podczas choroby, wspierały finansowo wdowy i dzieci po zmarłych mistrzach. Swoją szpital prowadziło raciborskie bractwo piekarzy. Obecnie działający Cech Rzemiosł Różnych w Raciborzu skupia około 150 zakładów, głównie rodzinnych firm o długiej tradycji.



Formy do odciskania wzorów na chlebie XIX w.

Gotycki piec kaflowy z raciborskiego zamku, zrekonstruowany w Muzeum w Raciborzu



Formy do wypieku raciborskich pierników

Pierwsi inwestorzy z Włoch

Od wieków stwarzał Racibórz doskonałe warunki do inwestowania. Przedwojenny historyk raciborski Georg Hyckel pisze, iż „liczni węgierscy woźnicy zimą i latem okryci grubymi kużuchami baraniami, eskortowani i pilnowani przez silne wilczury, zwozili do kraju ogromne kufy”. Transportowano w nich do Raciborza wino z Węgier. Na przełomie XVII i XVIII wieku rolę znaczących importerów przejęły osiadłe w Raciborzu rodziny włoskich kupców: Rossi, Toscano, Primavesi, Bordollo, Cecola, Scotti, Galli, Fiorino i Fontano. Handlowali winem, korzeniami, sukniami i innymi towarami, stając się rychło przedstawicielami najbogatszej warstwy mieszczan, zasiadając również we władzach miasta. Byli nie tylko przedsiębiorcami, ale również mecensami i filantropami, wznosząc m.in. szpital. W 1782 roku, w znajdującym się przy Rynku domu starszego raciborskiej gildii kupieckiej Toscano, zatrzymali się na obiad carewicz Paweł Piotrowicz, późniejszy car Paweł I, oraz jego żona Maria Fiodorowna, księżniczka wirtemberska. Z gościny u kupca Cecoli skorzystał zaś Franciszek Liszt.



Średniowieczne naczynie – import z Nadrenii, odkryty podczas wykopaliisk archeologicznych w Raciborzu



Rynek w Raciborzu XVIII w.



Rynek w Raciborzu – od średniowiecza centrum lokalnego kupiectwa



Cyna śląska – wystawa stała w Muzeum w Raciborzu

Prześwietne pracownie Gambrinusa

Raciborskie tradycje piwowarskie sięgają średniowiecza. Prawo warzenia piwa było symbolem raciborskiego obywatelstwa i oznaką



pełnego mieszczaństwa. Browary i słodownie istniały zarówno w lewobrzeżnym mieście, na zamku, jak i w dobrach klasztornych. Dziś Racibórz może się poszczycić jednym z najstarszych czynnych polskich browarów – Browarem Zamkowym na Ostrogu, istniejącym już w średniowieczu, po raz pierwszy wzmiankowanym w źródłach pod datą 1567. Ten przybytek złocistego napoju zajmuje północną część założenia zamkowego. Obecnie wykorzystywane budowle pochodzą z połowy XIX wieku. Piwo fermentuje i leżakuje w podziemiach browaru, a stosowane receptury czerpią hojnie z dorobku dawnych raciborskich piwowarów, między innymi słynnego mistrza Kaufmanna, który z końcem XIX wieku warzył w Raciborzu najlepszego na Śląsku pilznera, biorąc do tego źródlaną wodę z lasu Obora, dziś Arboretum Bramy Morawskiej. Współcześnie budzi się również piwowarstwo miejskie. Od kilku lat działa Browar Rynek. Dodajmy, że w Raciborzu działa najstarsza śląska karczma – Zajazd Biskupi przy ul. Londzina powstały w latach 1784-1787.



Beczka piwa i antałek wina – wystawa stała w Muzeum w Raciborzu



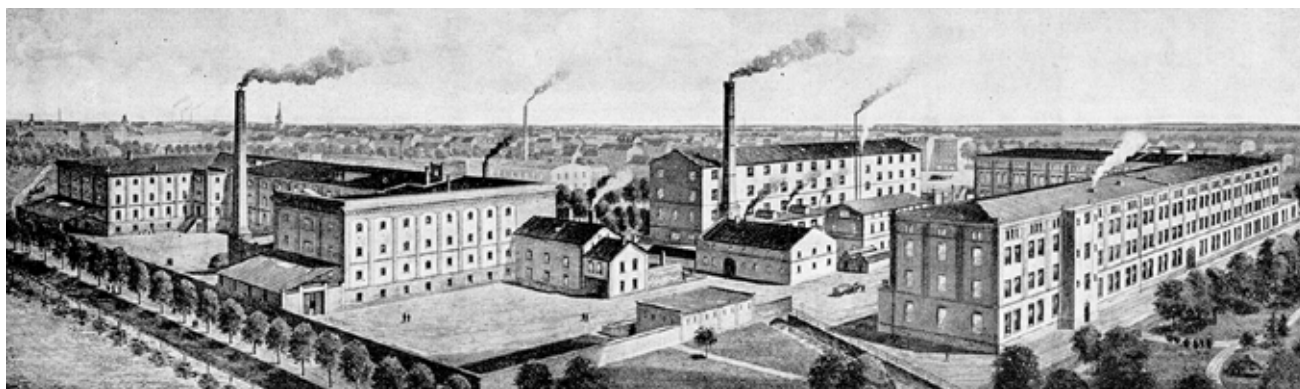
Browar Zamkowy w Raciborzu współcześnie oraz poszczególne etapy produkcji – warzenie, fermentacja, leżakowanie i rozlew



Pruskie reformy

– nowy powiew w gospodarce

W 1742 roku Racibórz znalazł się w granicach Królestwa Prus, które z początkiem XIX wieku przeprowadziło szereg reform gospodarczych. Zniesiono przywileje cechowe i wprowadzono wolność handlu. Monarchia nie stawiała żadnych ograniczeń w bogaceniu się w warunkach konkurencji. Tak ukształtowany lokalny rynek wzmocniono pruskim porządkiem, stabilnością i pokojem. Pruskie reformy administracyjne uczyniły Racibórz ważnym ośrodkiem urzędniczym i sądowniczym, o dużych aspiracjach edukacyjnych i kulturalnych. Miejsce XVIII-wiecznych manufaktur zajęły fabryki. W 1833 roku Joseph Doms uruchomił pierwszą w Raciborzu fabrykę araku – alkoholu otrzymywanego z ryżu i trzciny cukrowej, której roczna produkcja wynosiła sześć tysięcy litrów. Do historii przeszedł jednak jako twórca jednego z największych na świecie imperiów tytoniowych. Produkty Doms Ratibor (prymka – tytoń do żucia, tabaka, cygara, cygaretki i papierosy) były znane w całej Europie, podobnie jak wyroby kolejnego raciborskiego potentata w produkcji cygar, Hermanna Reinera. W 1836 roku Adolf Henryk Polko założył w Raciborzu fabrykę chemiczną, która wytwarzała głównie acetylen. Później produkcja została przestawiona na spirytus, winiaki i likiery. Słynął Racibórz ze składów win Przyszkowskiego i Glusy. W 1828 roku Feliks Sobtzick założył fabrykę słodczy, która z końcem XIX wieku urosła do jednej z największych w Niemczech, mającej filie we Wrocławiu i Monachium. Hermann Preiss stworzył kolejną słodką raciborską markę – Prisetti. Miasto stworzyło doskonały klimat dla producentów mebli, odzieży, produktów spożywczych, a nawet instrumentów muzycznych, zarówno w dużych fabrykach, jak i małych warsztatach rzemieślniczych.



Kompleks fabryczny Domsa



Panorama XIX-wiecznego Raciborza – widok od wschodu, z miejsca, gdzie dziś biegnie trasa Racibórz – Rybnik. Trwają prace nad projektem nowej regionalnej drogi Racibórz – Rybnik – Pszczyna



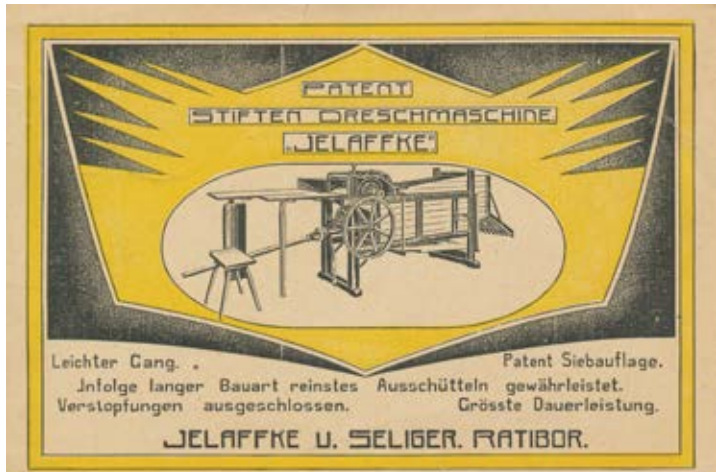
Pracownicy firmy Joseph Doms

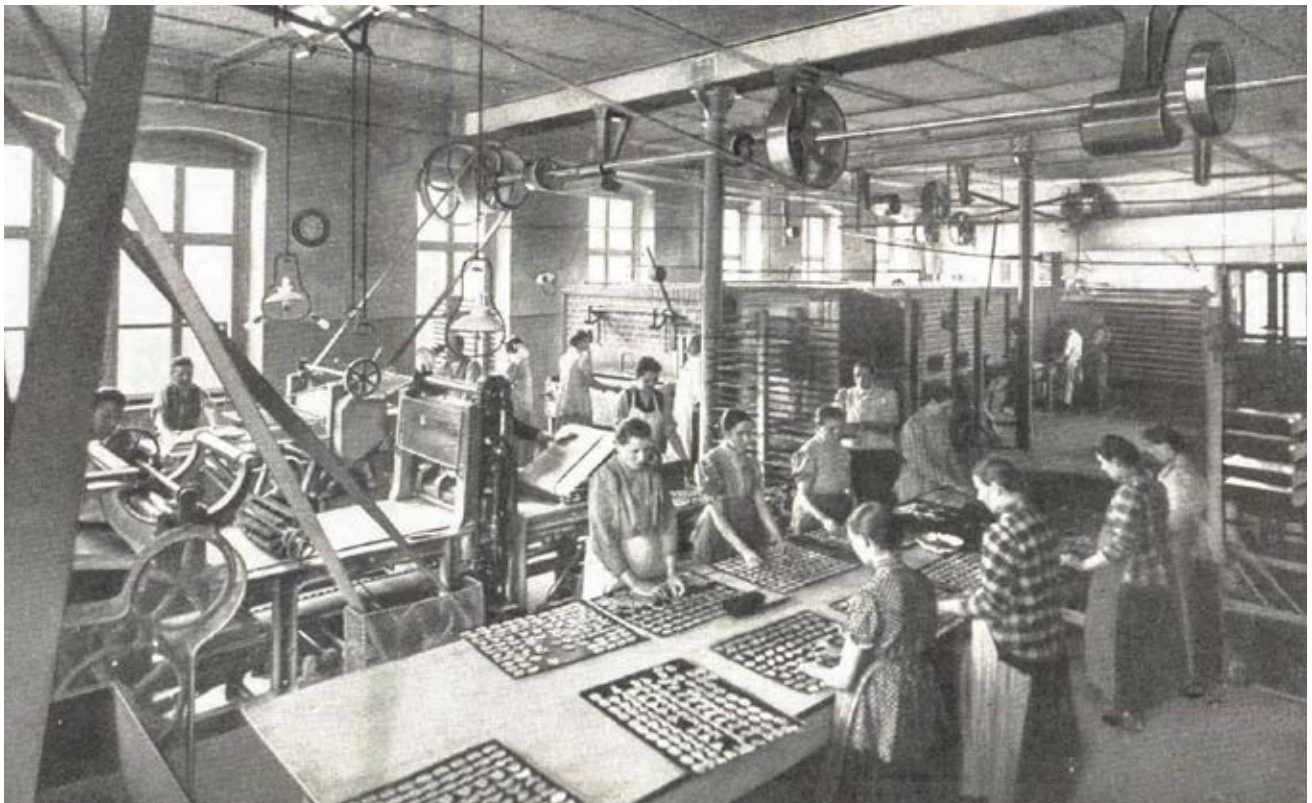


Racibórz przyszłości – tak sobie wyobrażali swoje miasto przyszłości XIX-wieczni raciborzanie



Zaplecze fabryki Sobotzicka, dziś Urzędu Miasta





Fabryka słodczy Sobtzycka (dziś Urząd Miasta)



Reklama firmy Franz Sobotzick

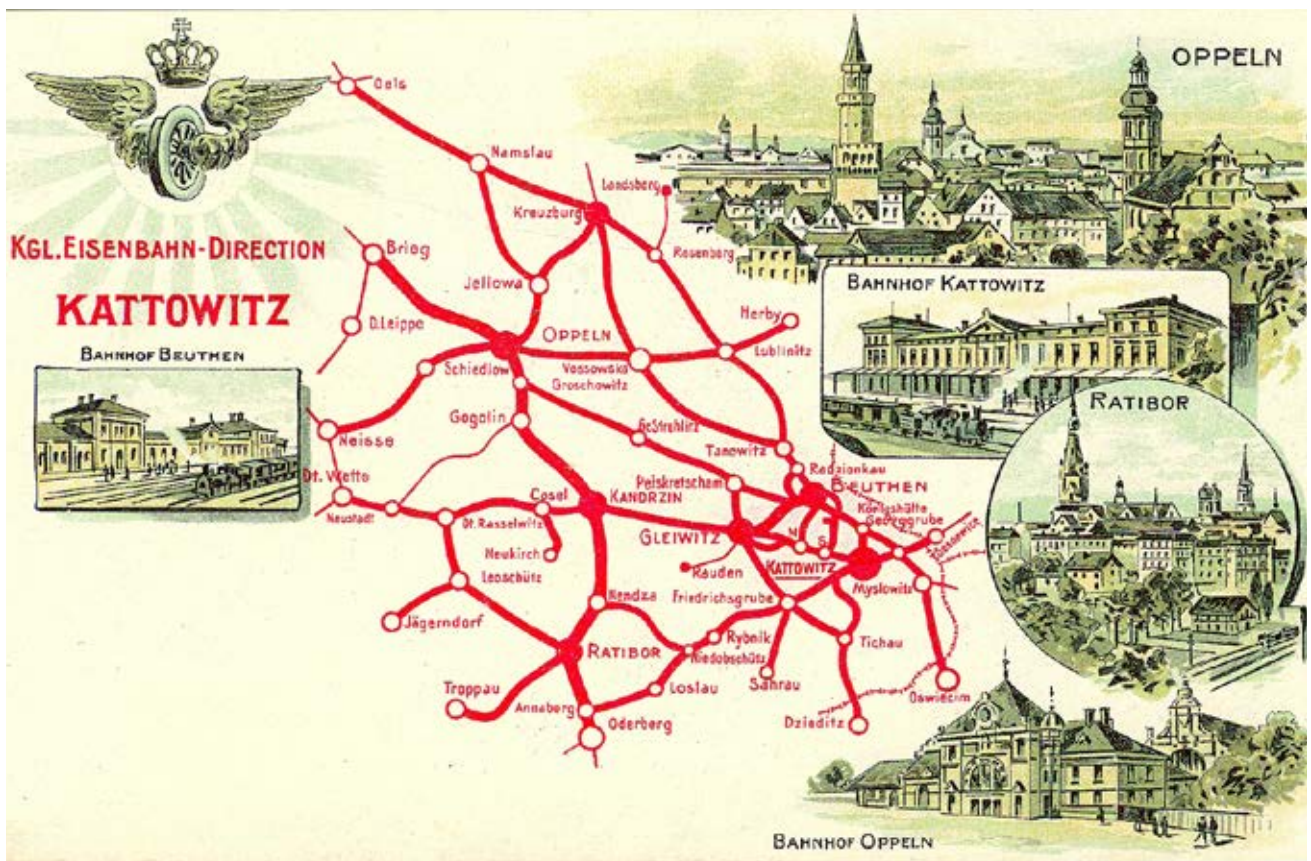
KOLEJ ŻELAZNA

– pomiędzy Morzem Północnym a Konstantynopolem

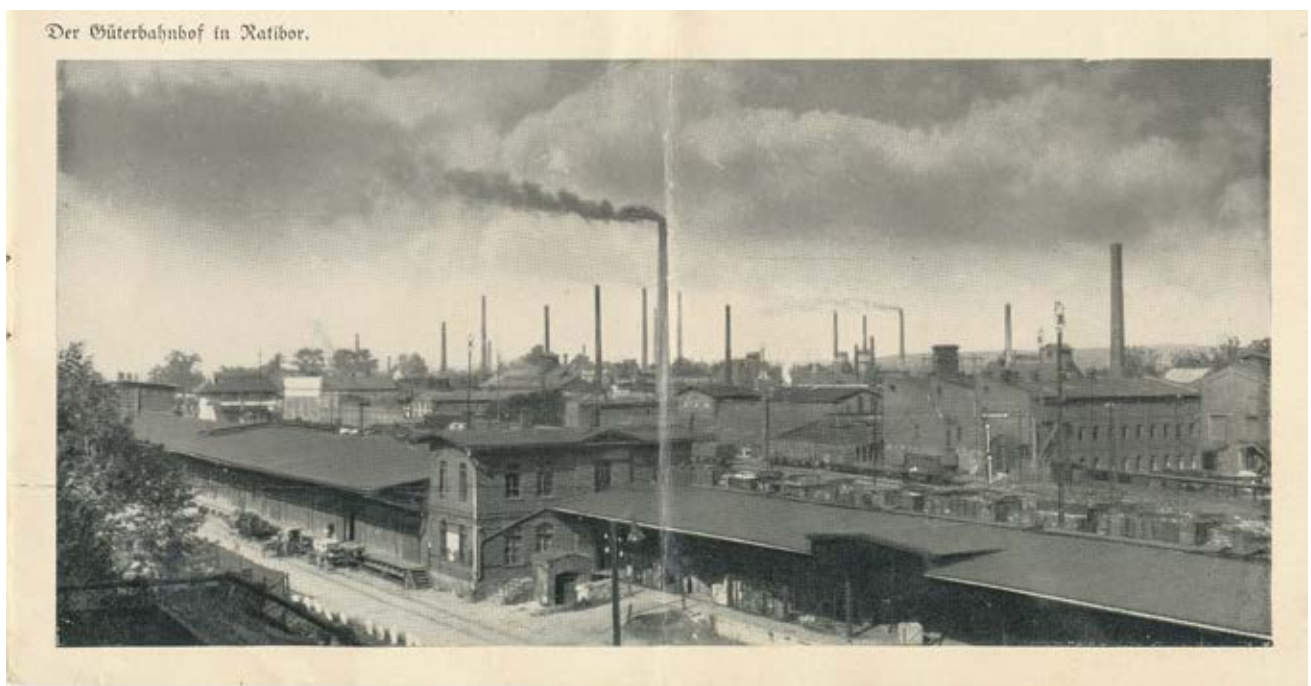
17 stycznia 1841 roku zawiązał się Komitet Budowy Kolei Koźle – Bogumin (Kosel – Oderberg), a więc połączenia kolei górnośląskiej poprzez Racibórz z Koleją Północną Cesarza Ferdynanda. Inwestycję wsparł nie tylko raciborski magistrat, ale również okoliczna szlachta, w tym słynna rodzina bankierów von Rothschild. Zdecydowano o lokalizacji dworca w pobliżu średniowiecznych murów miejskich, które zniesiono, wytyczając od stacji do rynku szeroką ulicę (obecnie ul. Adama Mickiewicza). Na trasie z Koźła do Raciborza roboty ziemne zakończono w połowie 1845 roku, a 1 stycznia 1846 roku odcinek o długości 32,21 kilometrów przekazano do eksploatacji. Tego dnia do Raciborza wjechał pierwszy pociąg. W 1847 roku oddano do użytku budynek dworca. Drugi odcinek z Raciborza do Chałupek, o długości 20,32 kilometra, oddano do eksploatacji 1 maja 1847 roku. Tego dnia strona austriacka uruchomiła połączenie kolejowe do Bogumina. Racibórz znalazł się na ważnej trasie łączącej Morze Północne z Konstantynopolem, zyskując przy okazji dogodnie bezpośrednie połączenia z Berlinem, Wrocławiem, Wiedniem i Budapesztem. Był na trasie słynnego Orient Expressu. Kolej przyczyniła się do dynamicznego rozwoju przemysłu, ten z kolei do szybkiego przyrostu ludności i wyjścia miasta poza mury obronne. Budowano nowe kamienice, obiekty użyteczności publicznej, wytyczono nowy układ komunikacyjny.



Raciborski dworzec pod koniec XIX wieku



Najważniejsze miejsca na mapie kolejowej Śląska, w tym Racibórz, poniżej ekspedycja na dworcu towarowym



Kolejowa strefa inwestycyjna

Tereny wzdłuż linii kolejowej, położone na wschód od śródmieścia, przekształcono w strefę inwestycyjną. W Raciborzu narodziły się wielkie, znane do dziś marki jak choćby Hegenscheidt. W 1912 roku raciborska spółka Wilhelm Hegenscheidt GmbH zatrudniała 1200 pracowników. Na Targach Poznańskich w 1913 roku z sukcesem zaprezentowała po raz pierwszy obrabiarki. W 1920 roku wyprodukowała pierwsze tokarki do zestawów kołowych. Rocznie z fabryki w Raciborzu wyjeżdżało około sto obrabiarek. Trafiały na rynki europejskie, w tym do ZSRR, a także do Chin. W 1869 roku w pobliżu dworca zainwestował powstały w 1844 roku i istniejący do dziś węgierski koncern Ganz (Ganz Holding), od 1911 roku kooperujący ze spółką Danubius (Ganz & Co., Danubius AG). W 1895 roku, skuszony bliskością górnośląskich hut i planami obniżenia ceł oraz widząc duży potencjał sprzedaży na rynkach Europy Wschodniej, w Raciborzu zainwestował renomowany już wówczas producent stali – firma Gebr. Böhrler & Co. AG. W 1858 roku, naprzeciw dworca kolejowego, po drugiej stronie torów kolejowych, powstały Warsztaty Naprawcze Taboru Kolejowego (Eisenbahn-Reparatur-Werkstätte Ratibor), kontrolowanego już wówczas przez państwo Towarzystwa Kolei Wilhelma. W 1870 roku zaczęła się historia Ratiborer Zucker-Fabrik Julius Zender & Co. Ratibor, czyli cukrowni. W 1874 roku na terenach przy obecnej ul. 1 Maja, w sąsiedztwie cukrowni, utworzono miejski zakład wodociągowy, dziś Zakład Wodociągów i Kanalizacji sp. z o.o. Na terenach wzdłuż linii kolejowej powstał również zakład chemii gospodarczej, istniejący do dziś, działający w strukturze koncernu Henkel Polska sp. z o.o. (spółka córka Henkel KGaA). Wywodzi się z powstałej w 1814 roku raciborskiej warzelni mydła, założonej przez Louisa Sambergera. W 1922 roku, na 1,30 hektara terenu przemysłowego przy cukrowni, otwarto filię Filzhaarhut-Fabrik J. Hückel's Söhne (Fabryka Kapeluszy Pilśniowych Synowie J. Hückla), której historia sięga 1865 roku, kiedy to w Nowym Jiczynie na Morawach (Nový Jičín) Johann Hückel (1814–1880) jako pierwszy w Cesarstwie Austrii rozpoczął fabryczną produkcję kapeluszy. 7 października 1895 roku zaczęła się trwająca do dziś historia raciborskiej fabryki wyrobów węglowych, znaną przed II wojną światową jako Siemens Plania Werke, a po wojnie Zakłady Elektrod Węglowych. Dziś unowocześniona fabryka kontrolowana jest przez koncern SGL Carbon Group. W 1909 roku austriacki Ceresin uruchomił w Raciborzu fabrykę węgla aktywnego Chemische Werke Carbon GmbH.



Siemens-Planiawerke

Aktiengesellschaft für Kohlefabrikate

Blick auf die Fabrikanlagen des Werkes Ratibor

Werkaufnahme — Diese Ansichtskarte ist dem Deutschland-Bildheft Nr. 285 „Ratibor“ entnommen



Es ist eine Freude

mit Seife "Meine Sorte" zu waschen.
fast überall zu haben.

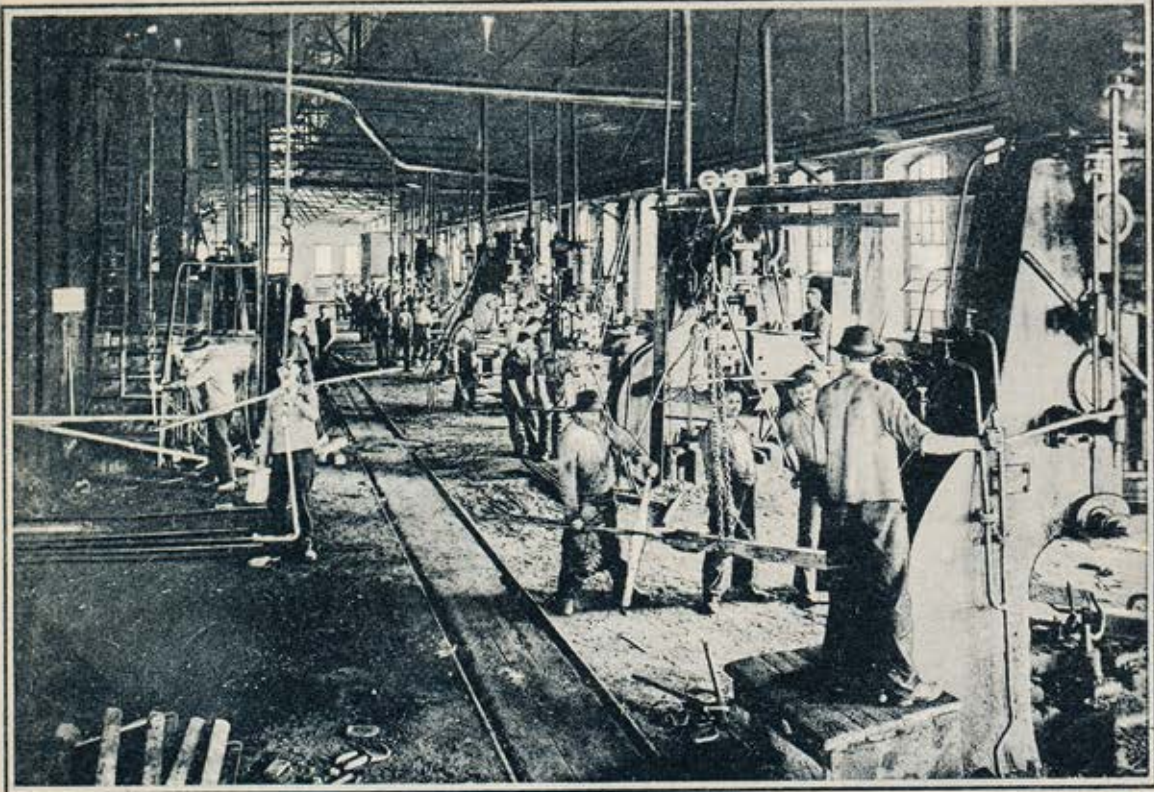
Erste Ratiborer Dampf-Seifen-Fabrik
Adolph Hoffmann.

Postkarte

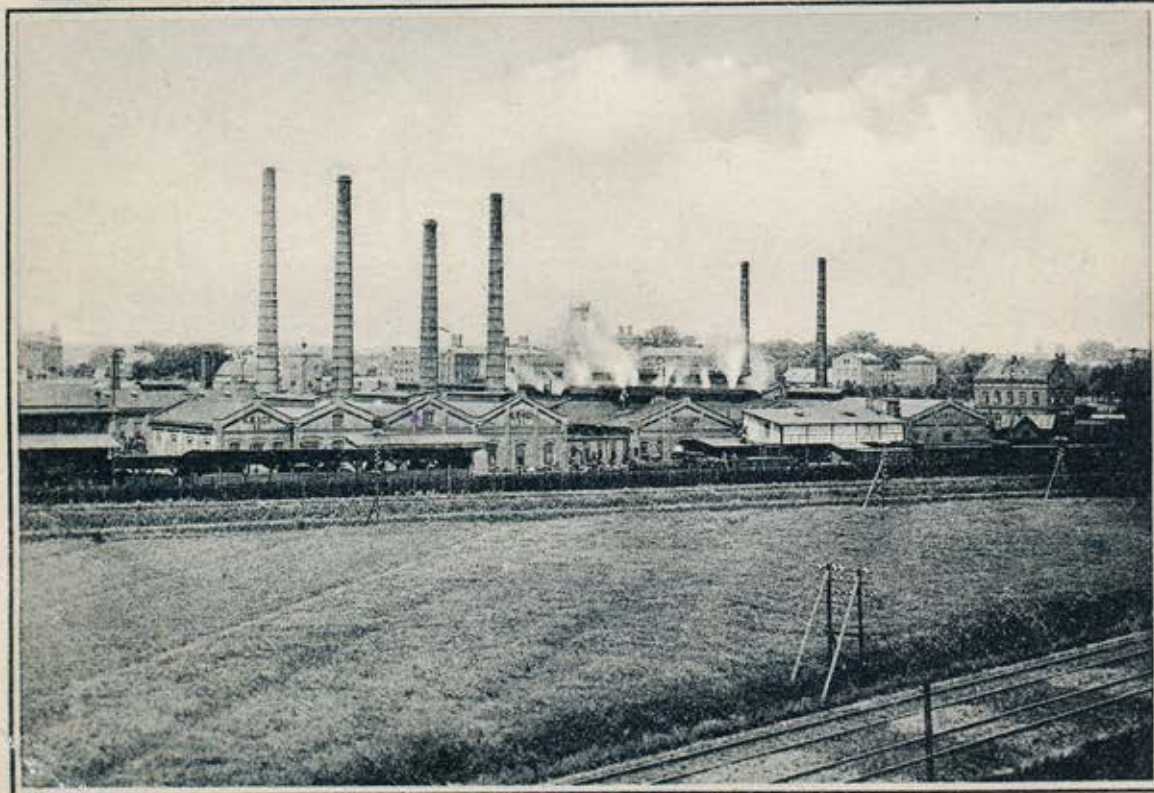
An

Firma

Aug. Wodecki
in *Rydułtów*
Mr. K. Kuch



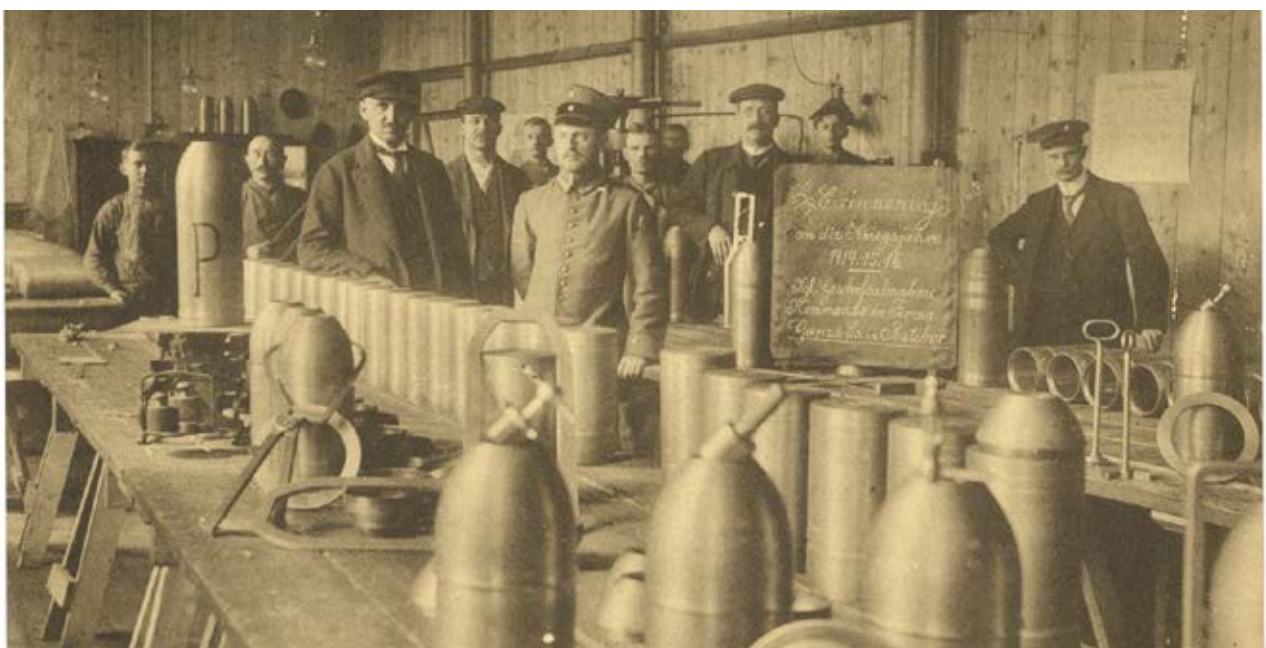
Gebr. Böhler & Co., Aktiengesellschaft
RATIBOR, O.-S.



Böhler – producent stali narzędziowej z Raciborza



Kierownictwo zakładów Hegenscheidt, poniżej jeden z produktów fabryki oraz hala zakładów Siemens-Plania



Fabryka Ganzsiedlungsanstalt

Racibórz spichlerzem Górnego Śląska

Żyzne, lewobrzeżne raciborskie gleby sprzyjają rozwojowi rolnictwa. Potentatami w tej branży oraz przemyśle przetwórczym była rodzina książąt von Ratibor, której majątkowi obejmowały ponad 30 tys. ha lasów, pól uprawnych i folwarków. Głównym odbiorcą produktów rolnych, piwa i wódki z książęcych folwarków był chłonny rynek górnośląskiej aglomeracji górniczo-hutniczej. W skali całej rejencji opolskiej powiat raciborski legitymował się jednym z najwyższych wskaźników dochodowości mierzonej stopą czystego zysku uzyskiwanego z hektara. W XIX wieku do mieszkańców podraciborskich wsi, szczególnie Starej Wsi, Proszowca i Miedoni, przylgnęło miano szalociorze. W tymże stuleciu rozpoczął się bowiem triumfalny pochód miejscowych warzyw na śląskie stoły. Co więcej, raciborskie gemizy, jak nazywano warzywa, wożono nawet do Berlina. Co bardziej przedsiębiorczy gospodarze wsiadali w jadący przez Racibórz i Wrocław sznelcug, czyli ekspres z Wiednia do Berlina, i handlowali swoimi towarami w stolicy Niemiec. Najczęściej towar trafiał jednak do: Królewskiej Huty, czyli Chorzowa, Bytomia, Zabrze, Katowic czy Rybnika.



Książę (Herzog) Wiktor III von Ratibor

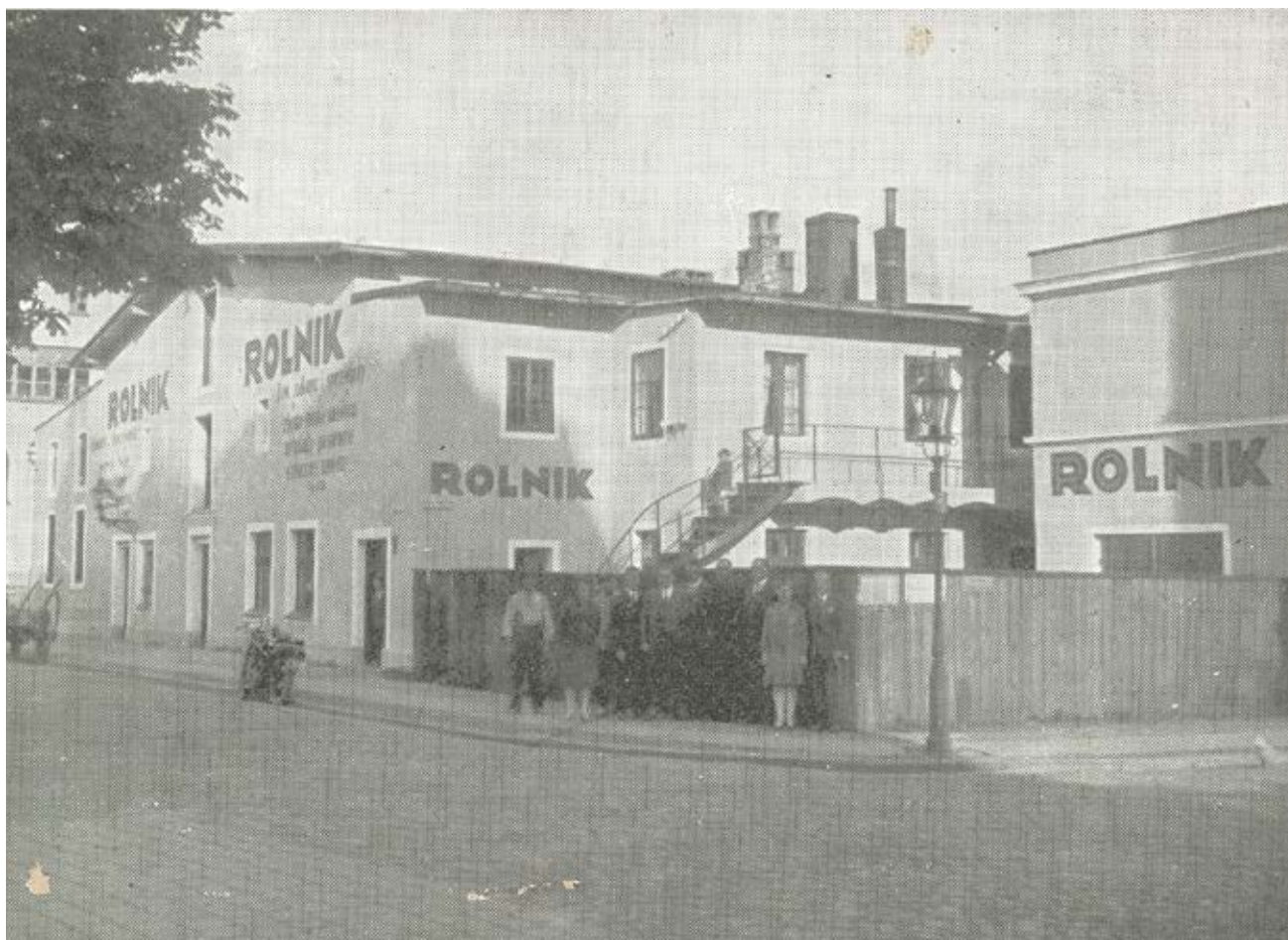




Targ przy kościele dominikańskim, gdzie do dziś sprzedawane są raciborskie warzywa i owoce

Pragmatyzm polskiego ruchu narodowego

Racibórz jest miastem trzech narodów - polskiego, niemieckiego i czeskiego. W XIX-wieczny krajobraz gospodarczy doskonale wpisały się polskie inicjatywy. W 1888 roku powstało Towarzystwo Polsko-Górnośląskie, rok później polskie wydawnictwo i jednocześnie tytuł prasowy Nowiny Raciborskie, w 1891 roku Towarzystwo Pomocy Naukowej, zaś w 1900 roku Bank Ludowy, działający do dziś jako Bank Spółdzielczy, instytucja związana z rodzimym, polskim kapitałem. W 1909 roku zarejestrowano spółkę budowlaną Strzecha. Nabyła ona eklektyczną kamienicę z 1880 roku, przy ówczesnym Wielkim Przedmieściu 38, przy obecnej ul. Londzina. Budynek ten 24 września 1911 roku stał się ważnym ośrodkiem polskości. Dziś to Dom Kultury Strzecha. W 1928 roku zawiązała się w Raciborzu Spółdzielnia Ogrodnik. Przystąpiła do Związku Spółdzielni Śląskich, filialnej organizacji Związku Polaków w Niemczech, wspierając eksport polskiej żywności na teren II Rzeczypospolitej Polskiej. Polskich producentów wspierała również Spółdzielnia Rolnik.



Siedziba spółdzielni Rolnik



Działacze Banku Ludowego w Raciborzu, zdjęcie z okazji 10-lecia działalności

BANK LUDOWY
eingetr. Genossenschaft mit
unbeschränkter Haftpflicht

RATIBOR

Reichsbankgirokonto · Postscheckkonto Breslau 10 540
Mitglied des Verbandes Schlesischer Genossenschaften.

 Gewährung von Darlehen
Kontokorrent- und Scheckverkehr.
Annahme von Spareinlagen bei
höchster Verzinsung.
An- u. Verkauf von ausländischen
Geldsorten.

Reklama Banku Ludowego

1945 – miasto powstało z gruzów

Po zakończeniu II wojny światowej niemiecki dotąd Racibórz znalazł się w granicach Polski. Niestety, wskutek działań Armii Czerwonej zniszczeniu uległo blisko 80 proc. śródmiejskiej zabudowy. Rosjanie wywieźli wyposażenie raciborskich fabryk, którego nie zdołali ewakuować Niemcy. Polska administracja miała przed sobą trudne zadanie odbudowy potencjału gospodarczego. Ogromnym wysiłkiem uruchomiono fabrykę elektrod węglowych (ZEW), która przejęła Carbon. Splądrowaną fabrykę Hegenscheidta przejęła nowo utworzona wytwórnia aparatury cukrowniczej. Na powrót zaczęła działać cukrownia. W fabryce Ganza działała odlewnia żeliwa. W dawnej fabryce Böhlera zaczęły działać Raciborskie Zakłady Betoniarskie i Żelbetowe. Warsztaty Naprawcze Taboru Kolejowego stały się bazą dla Kolejowych Zakładów Maszyn KOLZAM. Przedwojenna Raciborska Fabryka Mydła Hoffmanna to powojenne Raciborskie Zakłady Chemii Gospodarczej Pollena. Dawna fabryka tytoniu Reinersa stała się Raciborską Fabryką Sprzętu Domowego Domgos. Reaktywowano browar. Tradycje cukiernicze kontynuowały Fabryka Cukrów i Czekolady Ślązak oraz Spółdzielnia Raciborzanka, a meblarskie Rameta. Szybko przybywało mieszkańców, którzy bez problemów znajdowali pracę, między innymi w zakładach przemysłu spożywczego – Raciborskiej Spółdzielni Mleczarskiej i Prodrynie. Rozwinął się mocno sektor budowniczy.



Odbudowa fabryki elektrod (ZEW) i śródmieścia

STOLICA

WARSZAWSKI TYGODNIK ILUSTROWANY

WARSZAWA, DZIA 9 PAZDERNIKA 1919 ROKU
ROK IX, NR 41 (112) CENA 25.— ZL.

**RACIBÓRZ
DŹWIGA SIĘ
Z GRUZÓW
I POMAGA
WARSZAWIE**

Najbardziej okazała i monumentalna budowla w Raciborzu, wzniesiona w latach 1880-1890, jest Pałac Kultury. Wzniesiony dla króla Prus, w latach 1910-1915, został przebudowany i wzniesiony w stylu neoklasycyzyku. W latach 1910-1915, w czasie wojny światowej, pałac został uszkodzony i w latach 1919-1920, w czasie wojny polsko-rosyjskiej, został zniszczony. W latach 1920-1925, w czasie wojny polsko-bolszewickiej, został zniszczony. W latach 1925-1930, w czasie wojny polsko-ukraińskiej, został zniszczony. W latach 1930-1935, w czasie wojny polsko-żydowskiej, został zniszczony. W latach 1935-1940, w czasie wojny polsko-ukraińskiej, został zniszczony. W latach 1940-1945, w czasie wojny polsko-ukraińskiej, został zniszczony. W latach 1945-1950, w czasie wojny polsko-ukraińskiej, został zniszczony. W latach 1950-1955, w czasie wojny polsko-ukraińskiej, został zniszczony. W latach 1955-1960, w czasie wojny polsko-ukraińskiej, został zniszczony. W latach 1960-1965, w czasie wojny polsko-ukraińskiej, został zniszczony. W latach 1965-1970, w czasie wojny polsko-ukraińskiej, został zniszczony. W latach 1970-1975, w czasie wojny polsko-ukraińskiej, został zniszczony. W latach 1975-1980, w czasie wojny polsko-ukraińskiej, został zniszczony. W latach 1980-1985, w czasie wojny polsko-ukraińskiej, został zniszczony. W latach 1985-1990, w czasie wojny polsko-ukraińskiej, został zniszczony. W latach 1990-1995, w czasie wojny polsko-ukraińskiej, został zniszczony. W latach 1995-2000, w czasie wojny polsko-ukraińskiej, został zniszczony. W latach 2000-2005, w czasie wojny polsko-ukraińskiej, został zniszczony. W latach 2005-2010, w czasie wojny polsko-ukraińskiej, został zniszczony. W latach 2010-2015, w czasie wojny polsko-ukraińskiej, został zniszczony. W latach 2015-2020, w czasie wojny polsko-ukraińskiej, został zniszczony. W latach 2020-2025, w czasie wojny polsko-ukraińskiej, został zniszczony. W latach 2025-2030, w czasie wojny polsko-ukraińskiej, został zniszczony. W latach 2030-2035, w czasie wojny polsko-ukraińskiej, został zniszczony. W latach 2035-2040, w czasie wojny polsko-ukraińskiej, został zniszczony. W latach 2040-2045, w czasie wojny polsko-ukraińskiej, został zniszczony. W latach 2045-2050, w czasie wojny polsko-ukraińskiej, został zniszczony. W latach 2050-2055, w czasie wojny polsko-ukraińskiej, został zniszczony. W latach 2055-2060, w czasie wojny polsko-ukraińskiej, został zniszczony. W latach 2060-2065, w czasie wojny polsko-ukraińskiej, został zniszczony. W latach 2065-2070, w czasie wojny polsko-ukraińskiej, został zniszczony. W latach 2070-2075, w czasie wojny polsko-ukraińskiej, został zniszczony. W latach 2075-2080, w czasie wojny polsko-ukraińskiej, został zniszczony. W latach 2080-2085, w czasie wojny polsko-ukraińskiej, został zniszczony. W latach 2085-2090, w czasie wojny polsko-ukraińskiej, został zniszczony. W latach 2090-2095, w czasie wojny polsko-ukraińskiej, został zniszczony. W latach 2095-2100, w czasie wojny polsko-ukraińskiej, został zniszczony.

Siódmiu dywizji Wojska Polskiego Komendantów parafii w Raciborzu.

**RACIBÓRZ
DŹWIGA SIĘ
Z GRUZÓW
I POMAGA
WARSZAWIE**

Najbardziej okazała i monumentalna budowla w Raciborzu, wzniesiona w latach 1880-1890, jest Pałac Kultury. Wzniesiony dla króla Prus, w latach 1910-1915, został przebudowany i wzniesiony w stylu neoklasycyzyku. W latach 1910-1915, w czasie wojny światowej, pałac został uszkodzony i w latach 1919-1920, w czasie wojny polsko-rosyjskiej, został zniszczony. W latach 1920-1925, w czasie wojny polsko-bolszewickiej, został zniszczony. W latach 1925-1930, w czasie wojny polsko-ukraińskiej, został zniszczony. W latach 1930-1935, w czasie wojny polsko-żydowskiej, został zniszczony. W latach 1935-1940, w czasie wojny polsko-ukraińskiej, został zniszczony. W latach 1940-1945, w czasie wojny polsko-ukraińskiej, został zniszczony. W latach 1945-1950, w czasie wojny polsko-ukraińskiej, został zniszczony. W latach 1950-1955, w czasie wojny polsko-ukraińskiej, został zniszczony. W latach 1955-1960, w czasie wojny polsko-ukraińskiej, został zniszczony. W latach 1960-1965, w czasie wojny polsko-ukraińskiej, został zniszczony. W latach 1965-1970, w czasie wojny polsko-ukraińskiej, został zniszczony. W latach 1970-1975, w czasie wojny polsko-ukraińskiej, został zniszczony. W latach 1975-1980, w czasie wojny polsko-ukraińskiej, został zniszczony. W latach 1980-1985, w czasie wojny polsko-ukraińskiej, został zniszczony. W latach 1985-1990, w czasie wojny polsko-ukraińskiej, został zniszczony. W latach 1990-1995, w czasie wojny polsko-ukraińskiej, został zniszczony. W latach 1995-2000, w czasie wojny polsko-ukraińskiej, został zniszczony. W latach 2000-2005, w czasie wojny polsko-ukraińskiej, został zniszczony. W latach 2005-2010, w czasie wojny polsko-ukraińskiej, został zniszczony. W latach 2010-2015, w czasie wojny polsko-ukraińskiej, został zniszczony. W latach 2015-2020, w czasie wojny polsko-ukraińskiej, został zniszczony. W latach 2020-2025, w czasie wojny polsko-ukraińskiej, został zniszczony. W latach 2025-2030, w czasie wojny polsko-ukraińskiej, został zniszczony. W latach 2030-2035, w czasie wojny polsko-ukraińskiej, został zniszczony. W latach 2035-2040, w czasie wojny polsko-ukraińskiej, został zniszczony. W latach 2040-2045, w czasie wojny polsko-ukraińskiej, został zniszczony. W latach 2045-2050, w czasie wojny polsko-ukraińskiej, został zniszczony. W latach 2050-2055, w czasie wojny polsko-ukraińskiej, został zniszczony. W latach 2055-2060, w czasie wojny polsko-ukraińskiej, został zniszczony. W latach 2060-2065, w czasie wojny polsko-ukraińskiej, został zniszczony. W latach 2065-2070, w czasie wojny polsko-ukraińskiej, został zniszczony. W latach 2070-2075, w czasie wojny polsko-ukraińskiej, został zniszczony. W latach 2075-2080, w czasie wojny polsko-ukraińskiej, został zniszczony. W latach 2080-2085, w czasie wojny polsko-ukraińskiej, został zniszczony. W latach 2085-2090, w czasie wojny polsko-ukraińskiej, został zniszczony. W latach 2090-2095, w czasie wojny polsko-ukraińskiej, został zniszczony. W latach 2095-2100, w czasie wojny polsko-ukraińskiej, został zniszczony.

Siódmiu dywizji Wojska Polskiego Komendantów parafii w Raciborzu.

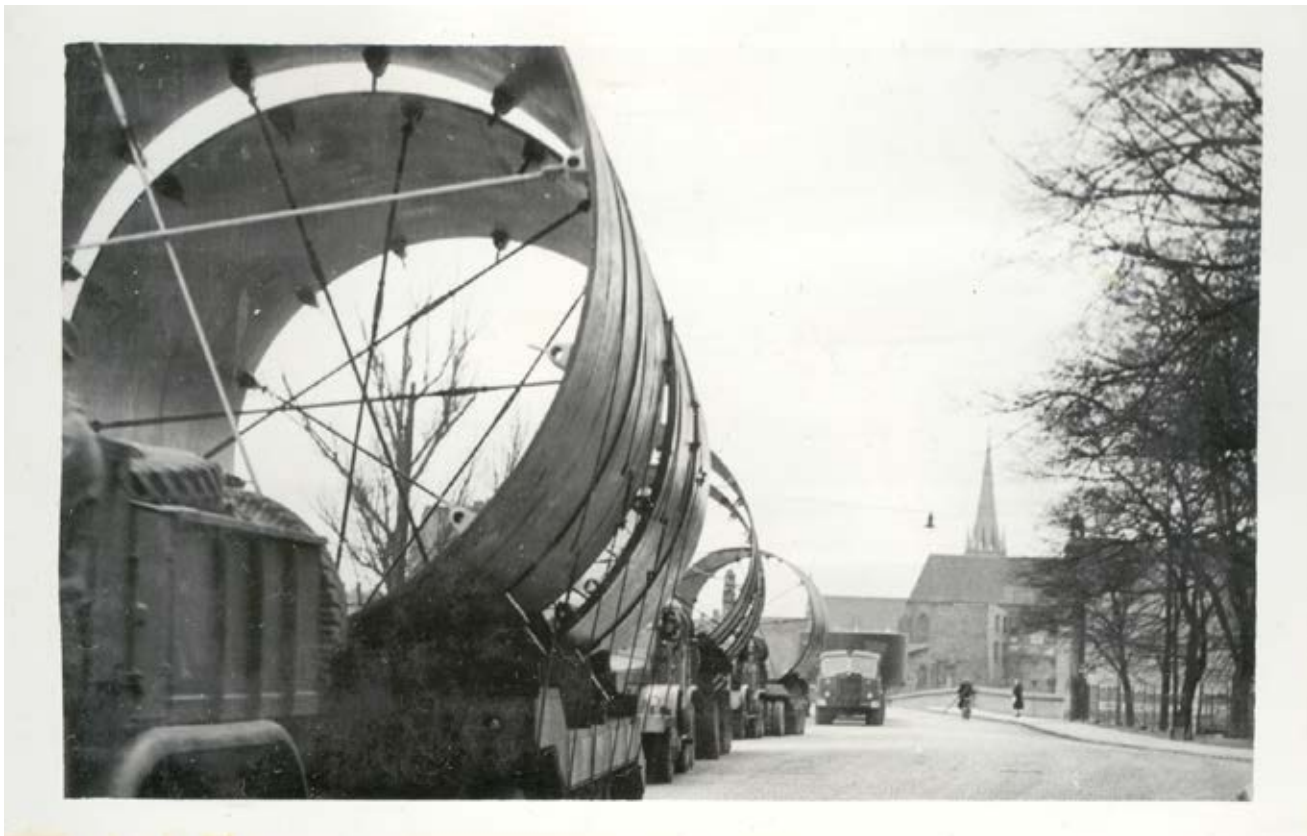


Przodownicy pracy – pochód 1-majowy w Raciborzu

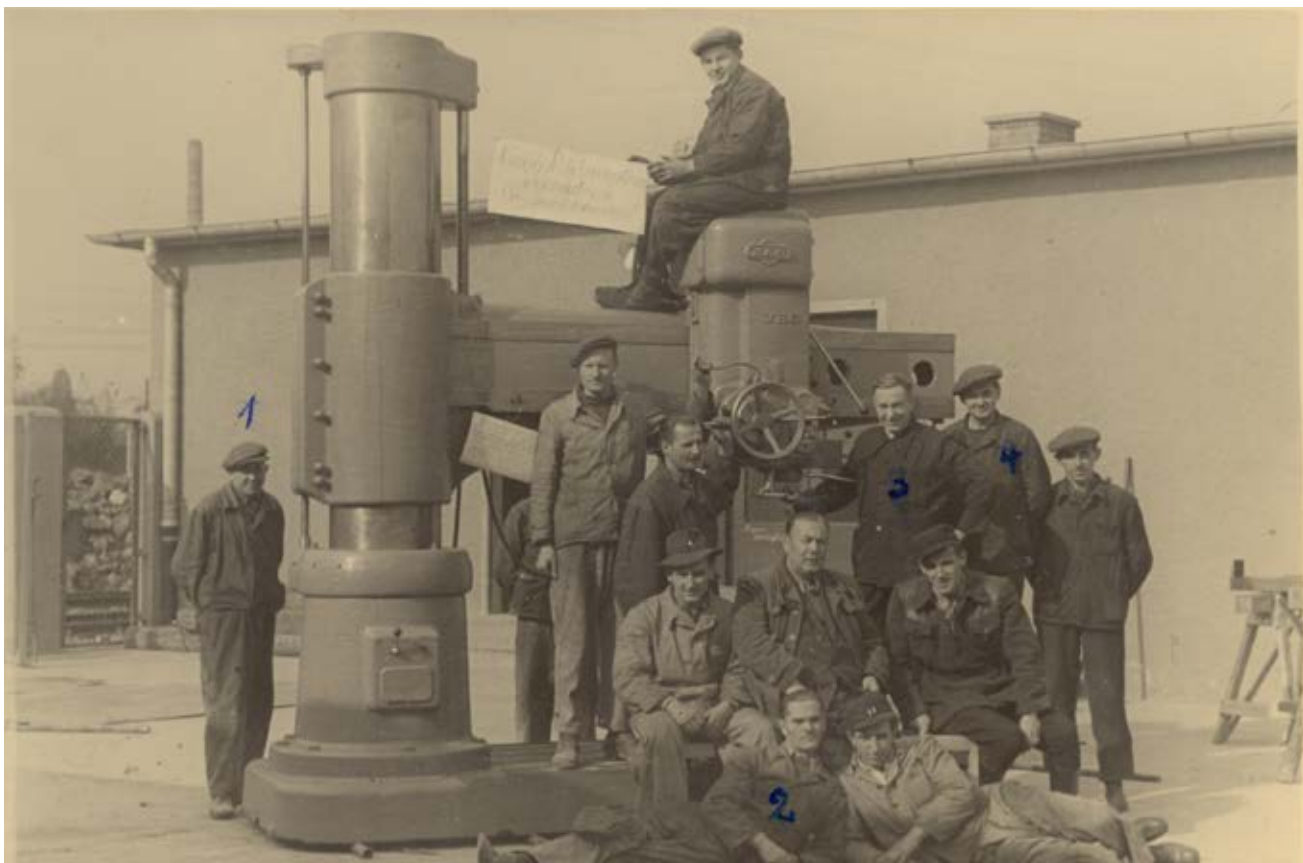
Mówisz Racibórz, myślisz RAFAKO

Rosnące potrzeby energetyczne Polski sprawiły, że pilna stała się budowa fabryki kotłów dla elektrowni i elektrociepłowni. Rząd wytypował trzy lokalizacje: Nysa, Elbląg i Racibórz. Bliskość górnośląskich hut, dobre połączenia kolejowe z całą Europą, rozwojowy potencjał ludzki, a także przychylność władz lokalnych przekonały decydentów w Warszawie, że fabryka powinna powstać w Raciborzu. Na lokalizację wybrano tzw. masarskie łąki – oddalone od śródmieścia tereny w pobliżu linii kolejowej. W 1951 roku przygotowano odpowiednią infrastrukturę i przystąpiono do szkolenia załogi oraz budowy pierwszej hali produkcyjnej, przyjmując jednocześnie nazwę Fabryka Urządzeń Technicznych w Budowie FUT. Rok później były już gotowe dwie hale, bez suwnic i ogrzewania, w których rozpoczęto produkcję pierwszych kotłów typu WLM 2.5. Dalsze lata to intensywny rozwój techniczny zakładu, unowocześnianie metod produkcji, realizacja coraz bardziej skomplikowanych technologicznie konstrukcji kotłowych, w tym zamówień eksportowych, i to nie tylko do krajów bloku wschodniego (Rafako było tu pierwszym producentem bloków szczelnych), ale i m.in. Maroka, Grecji, Chin, Turcji czy Mongolii. Kotły z Raciborza pracują do dziś w największych polskich elektrowniach, m.in.: Pątnów, Adamów, Łagisza, Siersza, Opole, Kozienice czy Bełchatów. Za sprawą Rafako Racibórz zapisał się w annałach energetyki jądrowej, kiedy to w 1974 roku, w myśl umowy między Polską a ZSRR, przystąpiono do produkcji elementów elektrowni opartych o rozwiązania radzieckie. Były to stabilizatory ciśnienia i wytwornice pary dla bloków WWER-440, które trafiły do ówczesnej Czechosłowacji i NRD. Wykonano je w nowoczesnej hali nazwanej „jądrówka”, wyposażonej w najlepsze wówczas urządzenia i sprzęt kontrolno-badawczy. Największe dostawy miały jednak trafić do Żarnowca, gdzie rozpoczęto budowę pierwszej polskiej elektrowni atomowej. W 1990 roku planów tych jednak zaniechano. Należące obecnie do Grupy PBG Rafako jest generalnym wykonawcą bloków energetycznych i największym w Europie producentem kotłów. Firma oferuje projektowanie i produkcję szerokiej gamy kotłów, w tym kotłów na parametry nadkrytyczne i kotłów fluidalnych, a także urządzeń ochrony środowiska, w tym instalacji odsiarczania i odazotowania spalin oraz elektrofiltrów.





Z archiwum © Rafako SA





Rafako współcześnie, poniżej przygotowany do wysyłki do estońskiej rafinerii element kotła odzysknicowego (fot. Marcin Giba – © Rafako SA)



Mieszko – marka warta miliony

W Raciborzu narodziło się Mieszko - jedna z najbardziej rozpoznawalnych polskich marek słodyczy, wyceniana obecnie na blisko 100 mln zł. Firma działa od 1993 roku, kontynuując tradycje spółdzielni Raciborzanka oraz zakładów Ślązak. Słodycze z Raciborza, wyroby czekoladowe oraz karmelki, trafiają na rynki całego świata. Największą popularnością cieszą się praliny (bombonierki i wiśnie w alkoholu, czekoladki rodzinne takie jak Michaszki, Trufle i Marcepan) oraz cukierki (Zozole, cukierki tradycyjne, funkcjonalne, oraz krówki). Dodajmy, że Racibórz słynął niegdyś z takich marek Sobzick (Roka Werke), Preiss, Wedekindt, Rohlapp & Co. czy Goldsiegel – Kakao - und Schokoladenfabrik (Złota Pieczęć, Fabryka Kakao i Czekolady).



Współczesny krajobraz biznesu

Racibórz to ponad 50-tysięczne miasto z doskonale rozwiniętymi gałęziami przemysłu, szczycące się obecnością światowych marek takich jak Henkel, Rafako czy SGL Carbon Polska. Krajobraz dopełniają rodzimi producenci: Mieszko, Rameta, Browar Zamkowy, Koltech i DTI czy związane z sektorem rolnym Chempest i Agromax. Z Raciborzem związane są takie marki jako Eko-Okna czy producent obrabiarek Rafamet. Raciborskie firmy wciąż stawiają na innowacje, dzięki czemu narodził się nowy istotny sektor przemysłu związany z odnawialnymi źródłami energii. Reprezentują go firmy Ensol i Sunex. W mieście rozwija się mała i średnia przedsiębiorczość, a procesy wspomagają Raciborska Izba Gospodarcza oraz Cech Rzemiosł Różnych. Miasto i powiat mogą się pochwalić wysokowydajnym rolnictwem oraz sektorem firm budowlanych.



Raciborska fabryka koncernu Henkel



SGL Carbon Group, dawny ZEW



Eko-Okna, znana światowa marka powstała w Raciborzu oraz Ensol – jeden z firm branży energetyki solarnej



Raciborska strefa inwestycyjna, gdzie ulokowały swoje zakłady Koltech oraz Rameta



Jedno z centrów handlowych – Galeria Młyńska



Otwarcie nowej hali produkcyjnej Rafametu w Kuźni Raciborskiej oraz 70-lecie raciborskiego Cechu Rzemiosł Różnych



Gala biznesu – Filary Ziemi Raciborskiej oraz Dom bracki Rafako – konferencja na temat odnawialnych źródeł energii



Elf – nowoczesny zespół trakcyjny Kolei Śląskich na dworcu w Raciborzu



Arena Rafako – Festiwal Perspektyw, na którym pracodawcy prezentują swoją ofertę dla uczniów szkół ponadgimnazjalnych

MIASTO RACIBÓRZ podjęło szereg działań systemowych na rzecz wsparcia rozwoju gospodarczego. Na mocy uchwały Rady Miasta inwestorzy tworzący nowe miejsca pracy mogą liczyć na ulgi w podatku od nieruchomości. W Urzędzie Miasta działa Referat Przedsiębiorczości i Obsługi Inwestora - wyspecjalizowana komórka wsparcia dla biznesu. Samorząd aktywnie współpracuje z Raciborską Izbą Gospodarczą i Cechem Rzemiosł Różnych, zaś przy Prezydencie Miasta działa Konsultacyjna Rada Gospodarcza. Dzięki temu podejmowane kroki uwzględniają potrzeby środowiska biznesu i są przez nie akceptowane. Tereny inwestycyjne Miasta Racibórz zostały włączone do Katowickiej Specjalnej Strefy Ekonomicznej i są sukcesywnie zagospodarowywane. W związku z tym przygotowywane są nowe obszary typu brownfield, które po uzbrojeniu w niezbędną infrastrukturę oraz zapewnieniu dostępu do układu komunikacyjnego zostaną zaoferowane inwestorom. Miasto kieruje ofertę zarówno dla dużych inwestycji, jak i średnich oraz małych. Samorząd aktywnie wspiera działalność nowych i młodych firm, gwarantując im w ramach programu „Lokale na Start” do 2 lat zwolnienia z czynszu za wynajem lokali w miejskim Ośrodku Współpracy Gospodarczej przy ul. Batorego 7 oraz innych, wytypowanych w programie lokali komunalnych. Biznes może również liczyć na wsparcie w polityce kadrowej. Miasto zapewnia szybką ścieżkę dostępu miejskich mieszkań dla specjalistów niezbędnych dla funkcjonowania lokalnych przedsiębiorstw. Osoby realizujące w Raciborzu swoje ambicje zawodowe mogą skorzystać z preferencyjnych zasad nabycia atrakcyjnych terenów pod budownictwo jednorodzinne.

WWW.RACIBORZ.PL

